

Dirección Hidráulica fuerabordas 80Hp, 150Hp y 300Hp

Rev. 04



Manual del propietario

Directiva 94/25 CE, Efectuado en el Registro Italiano Naval



Advertencias Importantes

- ✓ No utilizar aceite para frenos puede dañar las guarniciones y otros componentes.
- ✓ Evitar el uso de teflón esto puede liberar partículas en la bomba después de la instalación causando un fallo en la válvula.

- ✓ Durante la instalación del sistema tener especial cuidado de mantener la mayor limpieza posible para evitar que cualquier cuerpo extraño pueda penetrar en el sistema. Incluso el objeto más pequeño podría causar daños permanentes no detectables inmediatamente.
- ✓ Evite radios de curvatura demasiado apretados.
- ✓ Evite el contacto de las tuberías con fuentes de calor

- ✓ Evite el contacto de las tuberías con fuentes de calor
- ✓ No reutilizar el aceite recogido al purgar, sin antes filtrarlo para quitar cualquier impureza.

- ✓ Utilizar la cantidad de aceite recomendado por el fabricante 2 Lt. De aceite para cada bomba de dirección y 5 Lt. para una dirección doble.
- ✓ **ANOTACIÓN IMPORTANTE** En referencia a los motores fuerabordas. Todos los motores fuera bordo están equipados de un pequeño "TRIM" inmediatamente detrás de la hélice. En el mismo motor eso actúa como ánodo. Una vez que el motor está instalado en el barco debe ser ajustado. En motores de alto rendimiento son críticos, dado que la posición incorrecta puede aumentar el par de la dirección hasta el 500%. Estos no están fijados desde la salida de fábrica y deben ser ajustados después de la instalación correcta.
- ✓ Después de la instalación, comprobar el apriete de todos los tornillos y tuercas. Las vibraciones a menudo pueden ser la causa de un perno suelto. La inspección general debe hacerse cada seis meses.
- ✓ Utilice aire comprimido para soplar el polvo y las impurezas de las tuberías debido a su almacenamiento. Utilice la herramienta adecuada para el corte de la tubería
- ✓ Hacer una verificación antes de comenzar a navegar. Gire el volante hasta colocar el cilindro o los cilindros instalados en el límite final. Repita la maniobra girando el volante en la dirección opuesta. Repita el procedimiento con todos los sistemas de dirección presentes hasta estar seguro de la correcta instalación y del buen funcionamiento del sistema.

Instrucciones de montaje

Montaje de la bomba de GM0-MRA 150 Hp

Seleccione una ubicación adecuada para la instalación de la bomba y el volante. Asegúrese de que hay suficiente espacio para maniobrar el volante y que hay espacio para la bomba y sus tuberías y accesorios.

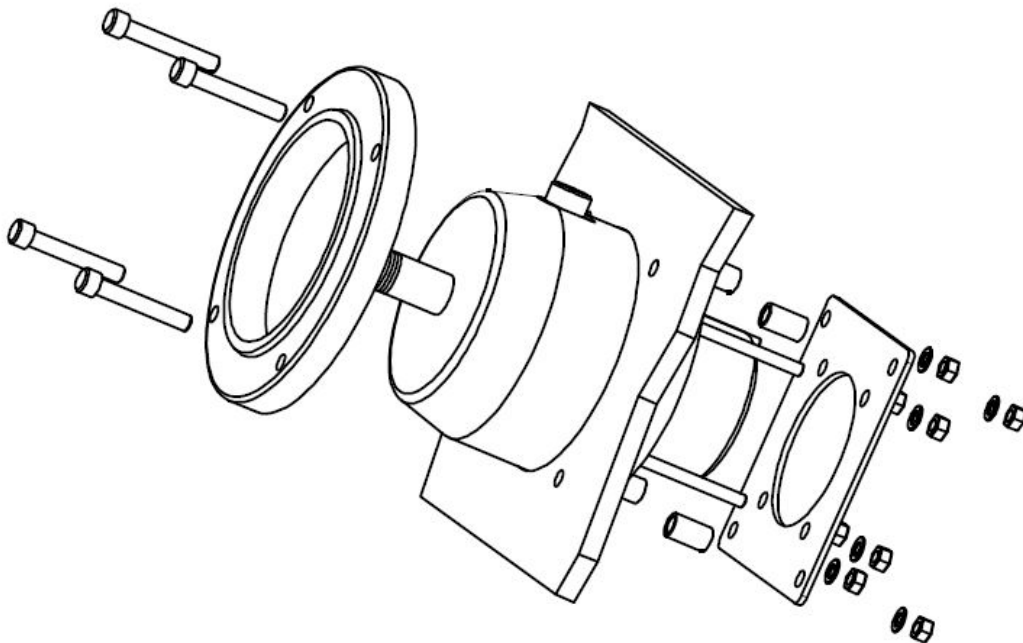
La bomba debe montarse en posición horizontal; se permitirá una inclinación máxima de 20 °. El tapón de llenado de aceite se debe colocar en la parte superior.

Hacer un agujero con un diámetro de 78 mm en el caso de montaje sin kit rebajada (123 mm en el caso de montaje con kit de empotrado) para el alojamiento del comando de la bomba y 4 agujeros de 6,5 mm para los tornillos de fijación.

Utilice la plantilla de perforación. Utilice sólo tuercas autoblocantes. La bomba se suministra con dos 90 ° racores rosca 1 / 4NPT. No apriete el tapón de llenado de aceite.

Mantenga siempre la tapa del aceite atornillado en la bomba hasta que esté listo para soportar la carga del aceite y de drenaje. Nunca deje que la bomba sin tapa de aceite, para evitar la intrusión de polvo e impurezas dentro de la bomba.

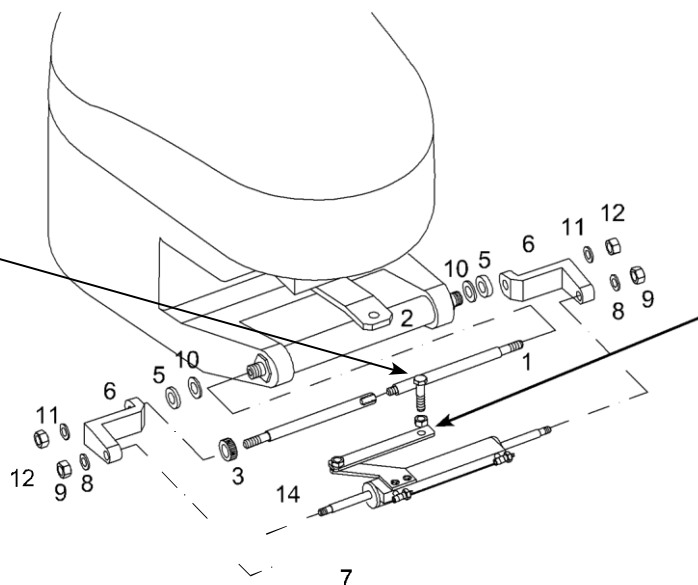
Montaje bomba GM0-MRA 150 Hp



Montaje del cilindro MC 150BR

ATENCIÓN

Es importante comprobar periódicamente cada 6 meses (o antes si es para uso profesional) el correcto apriete de este tornillo y tuerca de seguridad.



La palanca de acero inoxidable (14) del cilindro debe ser instalada sobre el brazo del motor. En el caso de que la palanca del cilindro pueda interferir con algunas partes del motor, puede ser montado debajo del brazo del propio motor..

REF.	CANTIDAD	DESCRIPCION
1	1	Biela
2	-	Motor del Bartco
3	1	Anillo de ajuste
5	6	Plastico grueso
6	2	Brazo de soporte

REF.	CANTIDAD	DESCRIPCION
7	1	Cilindro
8-11	2+2	Arandela Inox
9-12	2+2	Tuerca de inox
10	2	Arandela de inox

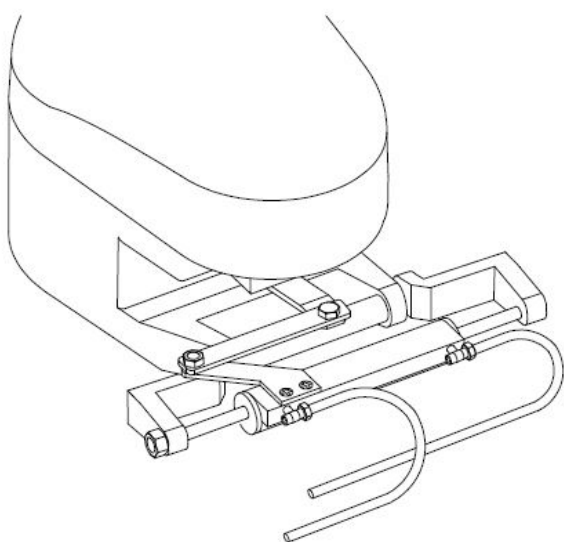
La instalación adecuada es la clave para obtener un buen rendimiento de la dirección hidráulica. Un cilindro instalado incorrectamente está sujeta a un rápido consumo de las juntas y los bujes, lo que no es reparable.

Proteger el vástago del cilindro de golpes y arañazos, que puede causar la pérdida de aceite del cilindro.

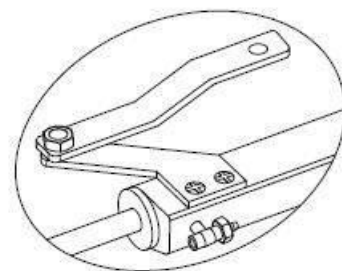
Montaje:

- ✓ Asegúrese de que el motor de la embarcación esté limpio y seco, engrase la varilla de conexión (1) y la inserte en el interior del tubo motor. Utilice buena grasa marina de calidad. Atornille la tuerca de bronce (3) en la parte roscada a la izquierda del motor de la embarcación hasta la parte inferior.
- ✓ Engrasar los agujeros de los brazos (6) y entrar en el mismo el vástago del pistón (7). Utilice las arandelas (8) y las tuercas (9) para todo.
- ✓ Asegúrese de que el cuerpo del cilindro está perfectamente centrado con respecto a la madre y que el motor esté perfectamente perpendicular en comparación con el espejo de popa. Ajustar la longitud del brazo de conexión hasta que se encuentra con el ataque del motor. Conectar el brazo con el motor.

- ✓ Compruebe el espacio que queda entre el motor de la manga (2) y los brazos de conexión (6) tanto en la izquierda a la derecha del bote, por lo tanto compensar el juego mediante la adición de una combinación de cuñas (5). Advertencia: siempre ofrecen un espacio libre mínimo entre espaciadores y el brazo como para permitir la rotación de la varilla dentro del tubo del motor. Insertar las arandelas de acero (10) entre el motor del barco y la primera desde ambos lados.
- ✓ Asegúrese de que los brazos están totalmente en los asientos en la barra de conexión (1) sin ningún obstáculo utilice las arandelas (11) y las tuercas (12) antes de este ajuste las tuercas 9. No apriete las tuercas (12) sobre el vencimiento; esto daría lugar a la fijación de los brazos (6) en la manga del motor (2), que en su lugar debe permanecer libre para girar cuando el motor se invierte. Este incumplimiento podría dar lugar a la ruptura del cilindro durante la operación de vuelco del motor.
- ✓ Desenrosque el anillo de bronce (3) para recuperar el juego residual. Atención: aflojar y apretar la tuerca con la mano, no use herramientas. Compruebe el apriete de todas las tuercas de seguridad que no debe impedir el vuelco del motor y su oscilación. Asegúrese de que el motor puede pasar de una banda a otra sin obstáculos. Compruebe que todas las partes mecánicas del cilindro están en contacto con el motor y no tienen movimientos obligados.



Advertencia: Las mangueras no deben entrar directamente al Cilindro de cierre, se deben dejar sueltas, haciendo una curva suave en la cabina antes de ser conectadas al cilindro.
X342



X342

Precaución:

Motor Yamaha 40/50/60/70 montar la palanca perfilada X.342

- **Todos los cilindros hidráulicos no se pueden aplicar a los barcos de carreras.**

TODONEUMATICAS

Subida San Cristobal S/N
29012 - Málaga - España
Tel. 644 971 761
WhatsApp. 644 971 761

E-Mail: info@todoneumaticas.es
Web: www.todoneumaticas.es



MAVI
MARE